

上海农林职业技术学院教务处

上海市农业学校教务处

沪农职院教〔2024〕28号

关于做好2023级（高职三年制、五年一贯制、高本贯通）和2021级（中高贯通）学生线上校公选课安排工作的通知

一、学院开设的校公选课学生学分要求：

（一）人才培养方案中2023级（高职三年制）及软件技术（高本贯通）学生校公选课规定为4学分，要求学生在毕业前必须修满人才培养方案中所规定的学分，否则影响毕业。

（二）人才培养方案中2023级（五年一贯制）学生校公选课规定为4学分，要求学生在毕业前必须修满人才培养方案中所规定的学分，否则影响毕业。

（三）人才培养方案中2021级（中高贯通）学生高职阶段校公选课规定为4学分，要求学生在毕业前必须修满人

人才培养方案中所规定的学分，否则影响毕业。

二、选课对象：

（一）2023 级（高职三年制）及软件技术（高本贯通）全体学生。

（二）2023 级（五年一贯制）全体学生。

（三）2021 级（中高贯通）全体学生。

三、选课、学习和考试时间：

一年中共有 4 次“选课、学习和考试”的时间段，每次课程学习周期为 3 个月（**特别提醒：3 个月包含了学生选课、学习和考试的时间，故要求学生须早进行选课留出足够的时间来学习和考试**），具体“选课、学习和考试”的时间段分别如下：

1. 第 1 次每年 1 月 11 日 0: 00 开始至 3 月 31 日 24: 00 止。
2. 第 2 次每年 4 月 11 日 0: 00 开始至 6 月 30 日 24: 00 止。
3. 第 3 次每年 7 月 11 日 0: 00 开始至 9 月 30 日 24: 00 止。
4. 第 4 次每年 10 月 11 日 0: 00 开始至 12 月 31 日 24: 00 止。

毕业班学生最后一个学期 3 月 31 日 0: 00 起停止选课，4 月 1 日将冻结毕业班学生超星学习通账号。

四、选课要求：

学生每个时间段每次最多可选 2 门校公选课。**相同的课程不能重复选修（考试不及格课程除外）。**

五、选课地点：

凡是能上英特网的电脑（或手机）都可以来进行选课。

六、网络平台管理及学生违纪情况处理办法：

（一）加强网络平台管理

1. 加强网络课程的后台数据监控，应用技术手段核查“刷课”行为；

2. 教务处将后台提供的统计数据，每月进行系部通报，对有“刷课”行为的学生，由系部核实进行处理；

（二）违纪情况及处理办法：

自 2019 年 4 月 1 日起，对学生的“刷课”行为，一经发现进行如下处理：

1. 网络课程平台发现有刷课行为的学生，系统发“不良记录提醒通知”至学生学习空间，由学生本人联系客服清除学习记录并重新开始本门课程学习。由本人主动清除的，不记录违纪行为。

2. 系统在每月末进行一次“刷课”成绩清零。由系统清除的，记录一次违纪行为。

3. 截止每学期结束累计 3 次及以上违纪行为的，此学生帐号将由系统冻结，学生需进行账号解冻申请后账号方可解冻。因学生个人原因造成的拖延不解冻而不能进行校公选课选课，如若影响毕业，后果由学生自负。

4. 学生“刷课”行为等同于考试作弊行为，视情节严重程度，可根据《上海农林职业技术学院学生手册》给予相应处分。

七、尔雅公共选修课学生使用手册

（一）学习平台

1. 网址

<https://passport2.chaoxing.com/login?loginType=>

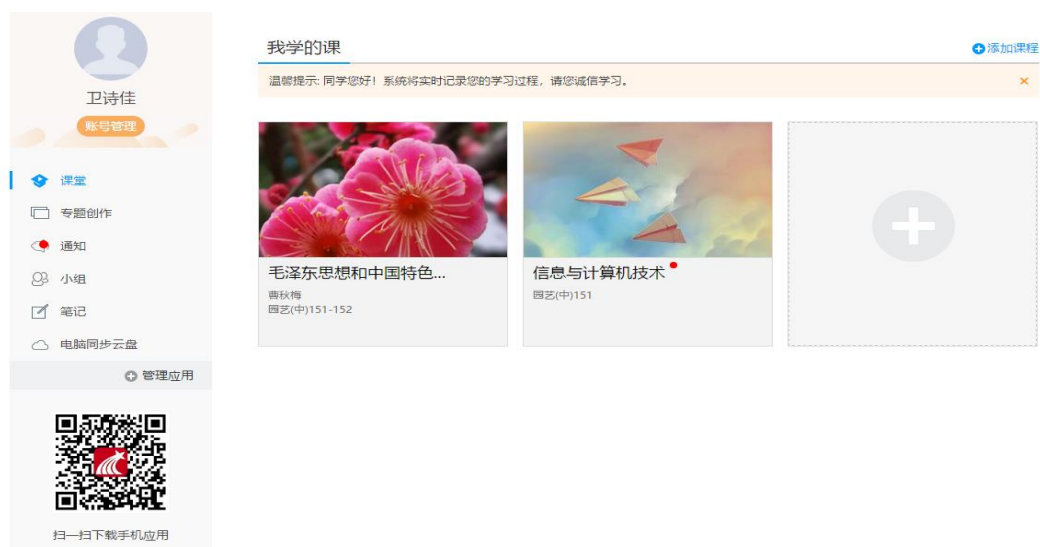
4&newversion=true&fid=16614&refer=http://i.mooc.chaoxing.com

2. 登录方式



3. 课堂

系统登录成功后页面跳转到当前页面，课堂页面左侧为个人信息和空间应用，学生可以自由设置个人信息和管理应用。右侧为学生本学期需要学习的课程，如图所示：



4. 选课

学生可以点击右上角或灰色“+”进行选课。



按照学校的规定，选择感兴趣的课程点击“报名”，并在弹框中点击“确定”。看到弹框中显示“报名成功”，即可返回“课堂”页面，开始进行学习。



5. 课程学习

点击课程，进入课程页面，如下图，左边是课程学习章节，右边一栏的功能是同学可在这里完成老师布置的任务、作业以及考试，查看通知、学习资料，与老师同学进行互动

讨论，并实时掌握自己的学习进度。下面会依次进行介绍。

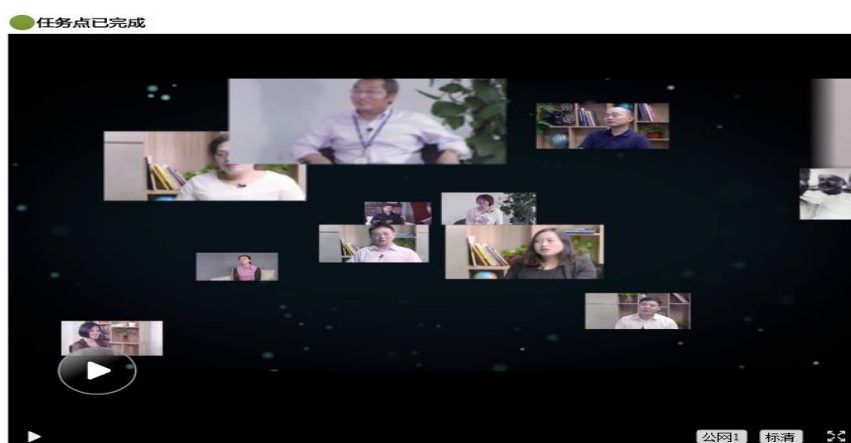
注：学生点击左边章节，进行课程学习。目录中，进度点为绿色，则代表本章节任务点已完成，进度点为橙色代表本章节学习未完成。下图所示：



学生进入课程学习页面如下图所示：



帮助你提升的九型



(1) 视频学习

首次观看视频不可拖动进度条操作快进功能，学生可以在右侧进行互动讨论，并记录学习笔记。



(2) 章节测试

● 任务点已完成

帮助你提升的九型 已完成 成绩: 75.0分

1 【单选题】
作为领导可以从九型人格学中学习到 ()。

A. 让每个人找到适合自己的工作
B. 有针对性地改变下属的性情以为己所用
C. 了解客户的需求
D. 如何让员工合作发挥最大的价值

我的答案: D 得分: 25.0分 ✔

2 【单选题】
九型人格经历了长久的考验,一般学习 () 就可以更好地认识自己和他人。

A. 三个小时
B. 三天

6. 通知

在课程页面中点击“通知”，即可查看老师下发的通知内容，在超星学习通中也可以收到最新通知。

计算机原理 首页 任务 统计 资料 **通知** 作业 考试 讨论

我的通知

<p>考试通知</p> <p>发布时间: 2018-06-19 14:58 发布人: 张曦丹 班级: 默认班级</p>	<p>作业/测验通知</p> <p>发布时间: 2018-06-19 14:54 发布人: 张曦丹 班级: 默认班级</p>	<p>课程预习</p> <p>发布时间: 2018-06-15 10:28 发布人: 张曦丹 班级: 默认班级</p>
--	---	--

7. 考试

在课程页面中点击考试，学生需要在达到考试条件的情况下，在规定时间内完成课程考试。



8. 讨论

在课程页面中点击“讨论”，学生可以在这里新建问题与老师或同学进行话题互动。



9. 进度/统计

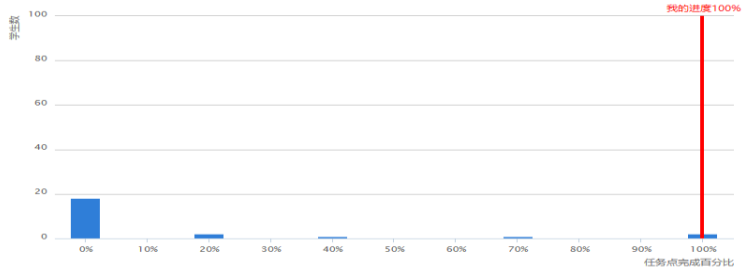
点击课程页面中的“进度”，学生即可查看到自己的当前进度以及班级同学的进度概况，还可以查看该门课程的考核标准以及学生当前课程已获得的分数。

考核标准

课程视频 (40%) : 完成全部视频任务点得满分, 单个视频任务点分值平均分配
课程测验 (30%) : 按照已完成的章节测验任务点的平均分计分
考试 (30%) : 按照已完成的所有考试的平均分计分

考核内容	视频 (40%)	课程测验 (30%)	考试 (30%)
当前分数 (66.04)	40.0	26.04	0.0

大家的进度

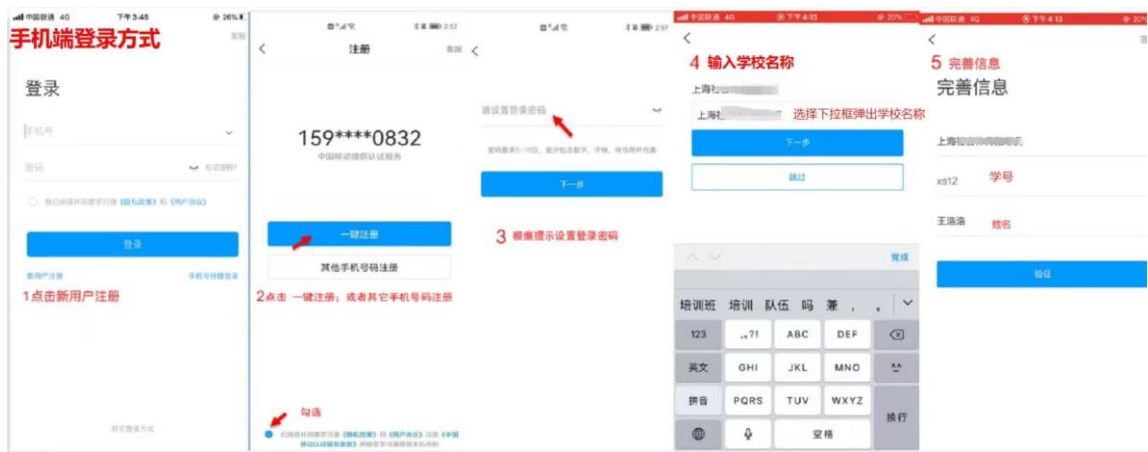


(二) 移动端——学习通

扫描下图二维码, 下载移动端学习 APP



1. 登录



2. 选择课程

在“首页”中，找到“我的课程”，或者从“我的”中找到课程，点击进入就可以看到自己要学习的课程了。

注：如果是学校统一选课，进入“课程”后就可以看到课程列表，如果是学校允许自主选课，可以在“课程”页面，点击右上角的“+”，选择“自选课程”。点击“报名”后，即可选修该门课程。



3. 课程学习

点击要学的课程进入课程学习，点击章节，进入任务点学习；点击任务，查看需要完成的任务；点击资料，查看教

师上传的学习资料；点击详情，可以查看本门课程的基本情况。



八、《关于做好 2023 级（高职三年制、五年一贯制、高本贯通）和 2021 级（中高贯通）学生线上校公选课安排工作的通知》已挂在上海农林职业技术学院网站（网址为：<http://www.shafc.edu.cn>）的“通知公告”栏。

附件：校公选课课程名称及学分一览表

上海农林职业技术学院教务处
2024 年 7 月 3 日



附件

校公选课课程名称及学分一览表

课程名称	英文名称	正方系统中的学分
微表情识别·读脸读心	Micro-Expression Recognition by Observing Facial Expressions	2
恋爱心理学	Love Psychology	2
中国哲学概论	Introduction to Chinese philosophy	1.5
幸福心理学	The Psychology of Happiness	1
艺术哲学：美是如何诞生的	Art Philosophy: How is Beauty Born?	1.5
走近大诗人	Close to the Great Poet	1.5
中国现代文学名著选讲	Selected reading of Chinese modern literature classics	1.5
绘画里的中国：走进大师与经典	China in painting: walking into the masters and the classics	1
美学原理	Aesthetic Theory	1.5
中国古建筑欣赏与设计	Appreciation and Design of Ancient Chinese Architecture	1.5
园林花卉文化与鉴赏	Garden Flowers Culture and Appreciation	1.5
音乐鉴赏	Music Appreciation	2
影视鉴赏	Film and Television Appreciation	1.5
美术鉴赏	Art Appreciation	2
东方文学史	History of Oriental Literature	2.5
文艺美学	The Aesthetics of Literature and Art	1
园林艺术概论	Introduction to Garden Art	1.5
艺术导论	Introduction to Art	2
邮票上的昆虫世界	Insect world on the stamps	1
《植物知道生命的答案》导读	Introduction to What a Plant Knows: A Field Guide to the Senses	1
基因与人	Genes and Human	1
食品营养与食品安全	Food Nutrition and Food Safety	1
健康与健康能力	Health and Health Ability	1
全球变化生态学	Global Change Ecology	2
生命科学与伦理	Life Sciences and Ethics	1.5
微生物与人类健康	Microbiology and Human Health	1.5
人人学点营销学	Everyone learn a little marketing	1
轻松学统计	Easy to Learn Statistics	2

课程名称	英文名称	正方系统中的学分
国际商务管理	International Business Management	2
《大学》精读	Intensive reading of The Great Learning	1.5
《论语》精读	Intensive reading of The Analects of Confucius	2
《三国志》导读	Introduction to Records of the Three Kingdoms	1.5
《汉书》导读	Introduction to Book of Han	1.5
走近中华优秀传统文化	Approaching China's excellent traditional culture	1
中国茶道	Chinese Teatism	1.5
时间管理	Time Management	1.5
大学生魅力讲话实操	Charming Speaking Practice for College Student	1.5
形象管理	Image Management	1
女生穿搭技巧	Girl's outfit skills	1.5
女子礼仪	Women's Etiquette	2
公共关系礼仪实务	Etiquette and Practice of Public Relations	2
九型人格之职场心理	Enneagram and Occupational Psychology	1.5
商业计划书制作与演示	Business Plan Production and Presentation	1
创新创业大赛赛前特训	Training for Innovative Startups Competition	1
商业计划书的优化	Optimization of Business Plans	1
创业创新领导力	Leadership for Innovative Startups	1.5
红色旅游与文化遗产	Red Tourism and Cultural	1
设计艺术史	History of Design Art	1
李白导读	Introduction to the Poet Libai	1
红色经典影片与近现代中国发展	Revolutionary Classic Film and Modern China Development	2
区块链技术与应用	Blockchain Technology and Application	1
生态文明——撑起美丽中国梦	Ecological Civilization - Supporting the Beautiful Chinese Dream	1
舌尖上的植物学	A Bite of Botany	2
新青年·习党史	New Youth's Study of CPC History	1
大学美育	College Aesthetic Education	1
习近平新时代中国特色社会主义思想	Xi Jinping Thought on Socialism with	1

课程名称	英文名称	正方系统中的学分
义思想	Chinese Characteristics for a New Era	
中国近现代史纲要（中南大学版）	Brief History of Modern China (Version Central South University)	1
《共产党宣言》导读	Introduction to The Communist Manifesto	1

上海农林职业技术学院 上海市农业学校 教务处 2024年7月3日印发
